

FEIDER



SHAMPOUINEUSE PORTABLE

FSC750W

GUIDE DE L'UTILISATEUR

ATTENTION : Lisez le manuel d'instructions avant d'utiliser ce produit !

CONTENU

1. INSTRUCTIONS DE SÉCURITÉ.....	3
2. DESCRIPTION DU PRODUIT.....	6
3. UTILISATION PRÉVUE.....	6
4. TECHNIQUES DONNÉES	7
5. AVANT DE METTRE L'APPAREIL EN MARCHÉ.....	7
6. FONCTIONNEMENT.....	8
7. NETTOYAGE ET MAINTENANCE.....	9
8. DÉPANNAGE.....	10
9. MISE AU REBUT ET RECYCLAGE	11
10. DECLARATION DE CONFORMITE.....	12
11. GARANTIE.....	13
12. PANNE DU PRODUIT.....	14
13. EXCLUSIONS DE GARANTIE	15

1. INSTRUCTIONS DE SÉCURITÉ

- Utilisez de l'eau à moins de 40°C pour éliminer les salissures de l'appareil.
- Ne l'utilisez pas pour nettoyer les objets d'art et d'artisanat, les fibres et les articles qui ne se prêtent pas au nettoyage à l'eau, et les surfaces faciles à blesser (comme le sol, la table, etc.).
- Ne pas incliner si l'eau est dans le réservoir afin d'éviter de mouiller le sol.
- Arrêtez l'appareil et videz le réservoir d'eau usée s'il atteint la ligne MAX.
- Assurez-vous que le produit de nettoyage utilisé n'est pas nocif pour vos articles lavés.
- L'appareil peut s'arrêter lors du nettoyage de tapis à poils longs en raison de l'obstruction de la sortie d'air. Arrêtez l'appareil si une grande quantité de mousse ou d'eau usagée sort et videz le réservoir d'eau usagée avant de le réutiliser. N'utilisez pas de détergent en mousse.
- Veillez à ce que les utilisateurs ayant besoin d'assistance (y compris les enfants) soient sous surveillance lorsqu'ils utilisent l'appareil.
- Ne pas utiliser de liquides comme les pesticides, les teintures capillaires et les lubrifiants.
- Ne pas utiliser pour ramasser des objets inflammables ou combustibles ou des cigarettes.
- Ne pas utiliser pour ramasser de l'huile, de l'air chaud

ou de la poussière sèche.

- Ne l'utilisez pas si le tuyau est cassé, évitez de le plier, de le bousculer et de le tirer violemment.
- Ne pas obstruer la sortie d'air pour éviter d'influencer la dissipation de la chaleur.
- Ne l'utilisez plus en cas de bruits et d'odeurs inhabituels.
- Ne démontez pas, ne réparez pas et ne modifiez pas vous-même la structure de l'appareil.
- Ne l'utilisez pas en cas de vent fort ou de pluie.
- Ne pas immerger dans l'eau ou dans un liquide afin d'éviter tout risque d'incendie ou d'électrocution.
- Ne pas utiliser pour ramasser des poussières présentant un danger infectieux.
- Ne pas utiliser l'appareil sans que le réservoir d'eau usée soit en place.
- Si le cordon d'alimentation est endommagé, il doit être remplacé par le fabricant, son agent de service ou des personnes de qualification similaire afin d'éviter tout danger.
- Cet appareil peut être utilisé par des enfants âgés de 8 ans et plus et par des personnes dont les capacités physiques, sensorielles ou mentales sont réduites ou qui manquent d'expérience et de connaissances, à condition qu'ils aient reçu une surveillance ou des instructions concernant l'utilisation de l'appareil en toute sécurité et qu'ils comprennent les risques

encourus. Les enfants ne doivent pas jouer avec l'appareil. Le nettoyage et l'entretien ne doivent pas être effectués par des enfants sans surveillance.

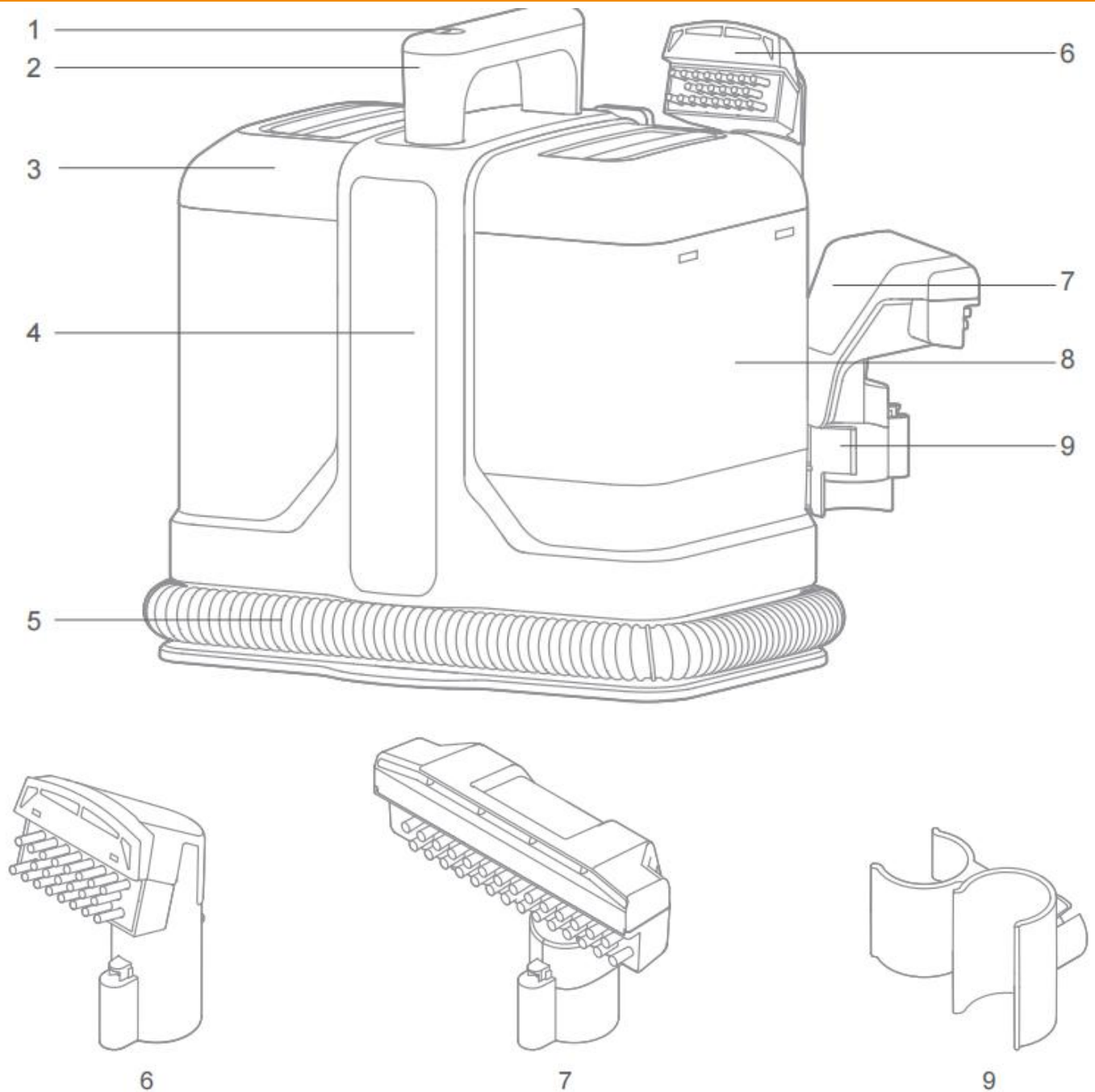
- Cet appareil peut être utilisé normalement sous 50Hz ou 60Hz. Il n'est pas nécessaire d'ajuster la fréquence.



UTILISER LE CORDON D'ALIMENTATION ET LE BRANCHER CORRECTEMENT

- Nettoyez le bouchon de temps en temps.
- Se branche bien lorsqu'on l'utilise.
- Débranchez l'appareil s'il n'est pas utilisé pendant une longue période.
- Ne pas brancher ou débrancher l'appareil avec des mains mouillées.
- Tenir la prise hors de portée des enfants.
- Ne pas endommager le cordon d'alimentation. Ne tirez pas violemment sur la fiche lorsque vous déplacez l'appareil.
- N'utilisez pas l'appareil si le cordon d'alimentation ou la fiche sont endommagés.
- Ne pas utiliser de prise de courant surchargée.
- Ne pas utiliser en cas de défaillance, couper le courant et débrancher l'appareil.
- La fiche doit être retirée de la prise de courant avant de procéder au nettoyage ou à l'entretien de l'appareil.

2. DESCRIPTION DU PRODUIT



- | | |
|-------------------------|--------------------------------|
| 1) Interrupteur | 6) Petite brosse |
| 2) Poignée | 7) Grande brosse |
| 3) Réservoir d'eau sale | 8) Nettoyer le réservoir d'eau |
| 4) Nettoyant ponctuel | 9) Crochet pour brosse |
| 5) Tuyau | |

3. UTILISATION PRÉVUE

- 1) Cet appareil est principalement destiné à un usage humide, il ne doit pas être utilisé pour ramasser de grandes quantités de poussière.
- 2) La machine ne doit être utilisée que pour l'usage auquel elle est destinée. Toute autre utilisation est considérée comme un abus. Veuillez noter que notre appareil n'a pas été conçu

pour une utilisation commerciale ou industrielle.

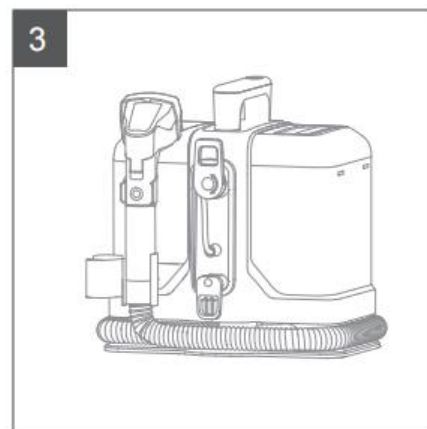
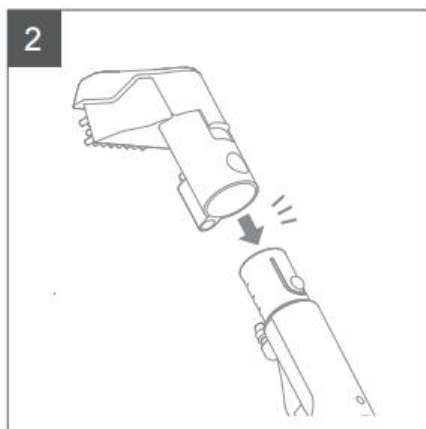
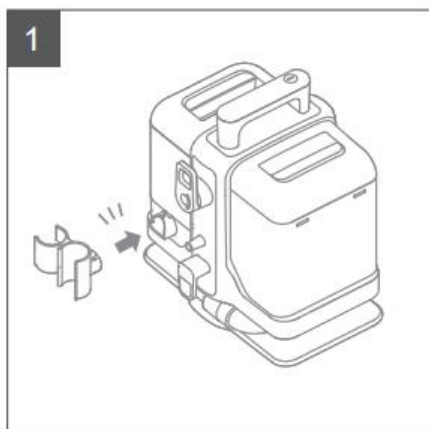
3) Les objets ci-dessous ne peuvent pas être ramassés :

- Poussière sèche
- Grande quantité de poudre
- Grande quantité de sable et de pierres
- Grande quantité de déchets
- Les matières métalliques comme les aiguilles, les épingles.
- Grand sac en polyéthylène et bas de contention
- Des objets faciles à jeter à l'intérieur

4. DONNÉES TECHNIQUES

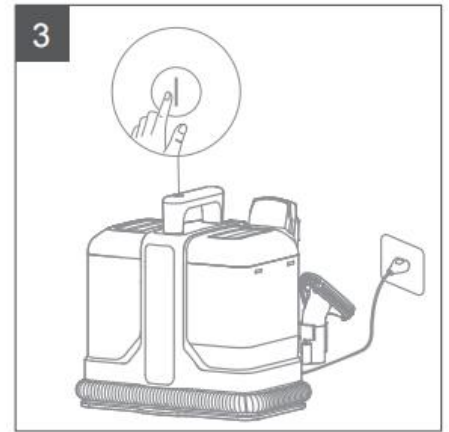
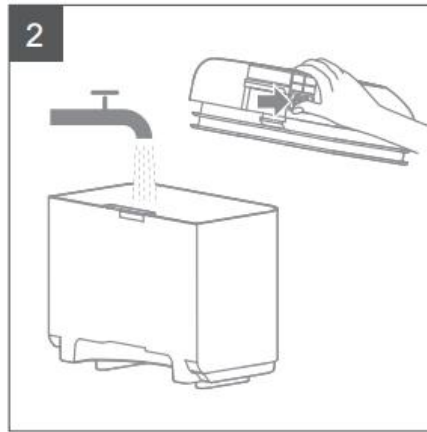
Modèle	FSC750W
Tension secteur :	220-240V~ 50/60Hz
Alimentation électrique :	750W
Aspiration :	≥ 15 Kpa
PROTECTION CONTRE LES INFILTRATIONS	IPX4
Capacité du réservoir d'eau propre	1600 ml
Capacité du réservoir d'eau sale	750 ml
Débit d'air maximal	≥ 11 l/s
Tuyau :	$\varnothing 32$ mm, 1.2m
Longueur du câble d'alimentation :	5 m
Poids :	4,4 kg
Puissance sonore bruit	85 dB(A)

5. AVANT DE DÉMARRER L'APPAREIL

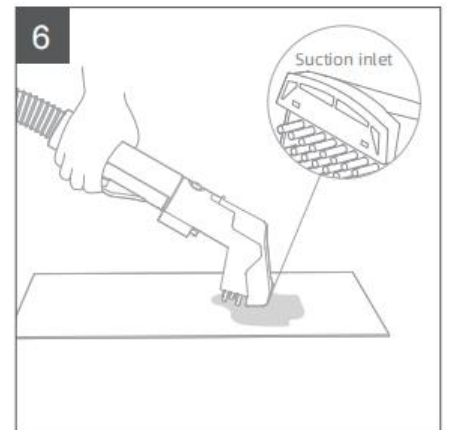
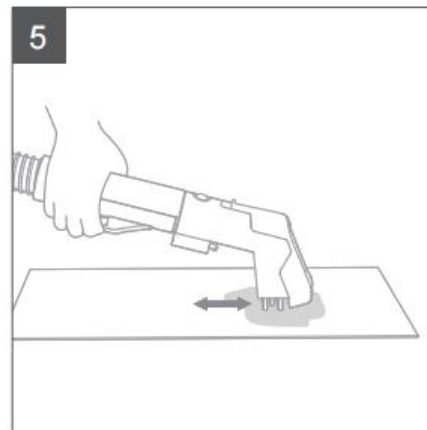
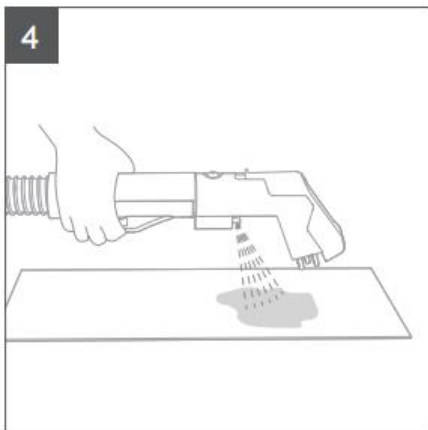


- 1) Insérez le support de l'accessoire dans l'appareil jusqu'à ce que vous entendiez un clic.
- 2) Insérez la brosse dans l'extrémité du tuyau de rallonge jusqu'à ce qu'elle s'enclenche.
- 3) Enroulez le tuyau autour de l'appareil et insérez-le dans le porte-accessoire.

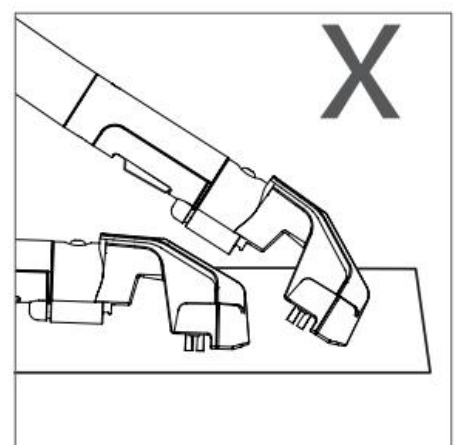
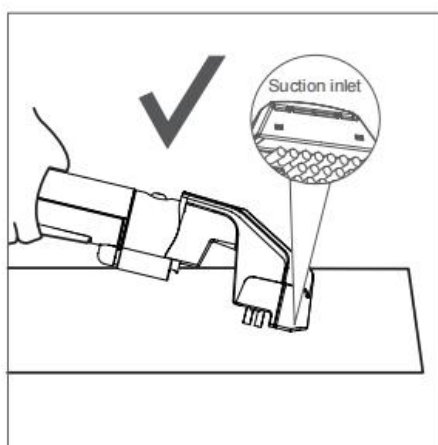
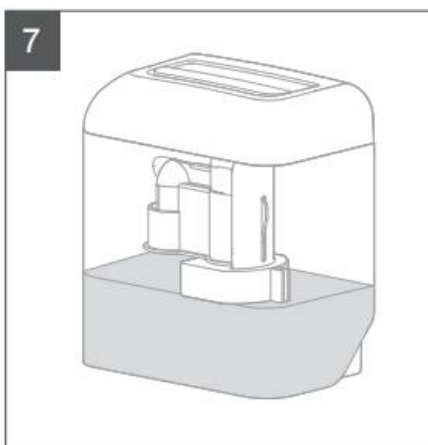
6. FONCTIONNEMENT



- 1) Retirez le réservoir d'eau propre du corps principal.
- 2) Retirez le couvercle du réservoir d'eau propre, remplissez le réservoir d'eau jusqu'à la ligne "EAU" sur le réservoir.
- 3) Branchez le cordon d'alimentation dans la prise de courant et appuyez sur l'interrupteur pour le mettre en marche.



- 4) Appuyez sur le bouton de pulvérisation d'eau pour pulvériser de l'eau.
- 5) Utilisez la brosse dans un mouvement de va-et-vient pour nettoyer les taches.
- 6) Appuyez fermement la brosse sur la zone tachée pour aspirer l'eau sale.



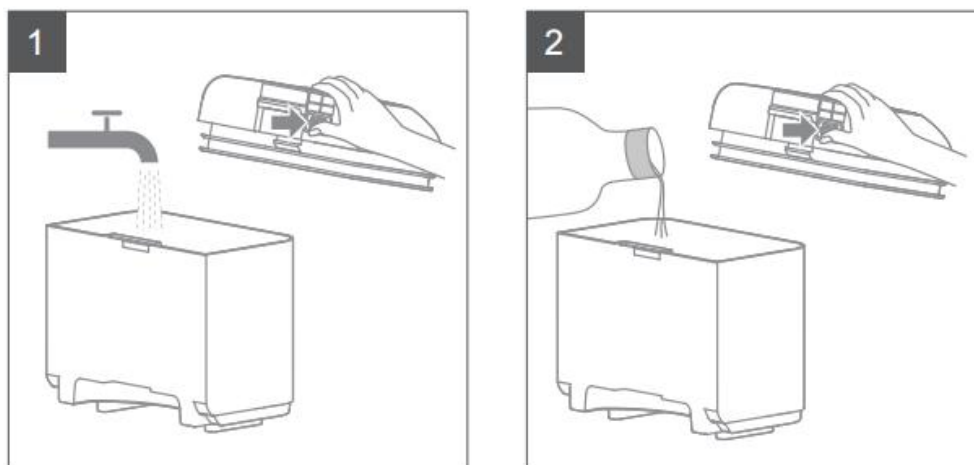
- 7) Videz le réservoir d'eau sale après chaque utilisation ou lorsque le niveau d'eau atteint la ligne de remplissage maximale. Le flotteur à l'intérieur empêchera l'aspiration si le réservoir est plein.

IMPORTANT : Une inclinaison excessive ou insuffisante de l'outil manuel peut entraîner un

mauvais ramassage de l'eau.

COMMENT NETTOYER LES TACHES TENACES

Utilisez un détergent pour tissu pour nettoyer les taches tenaces. Remplir le réservoir d'eau et de détergent dans une certaine proportion jusqu'au repère de remplissage, puis installer le réservoir d'eau propre sur la machine.



- 1) Ouvrez le tampon d'étanchéité, remplissez le réservoir d'eau propre.
- 2) Verser le détergent dans le réservoir.

7. NETTOYAGE ET MAINTENANCE

Pour prolonger la durée de vie de votre nettoyeur de taches et prévenir les blocages ou les problèmes, suivez ce guide.

Le nettoyage doit toujours être effectué lorsque le produit a été éteint pendant une courte période.

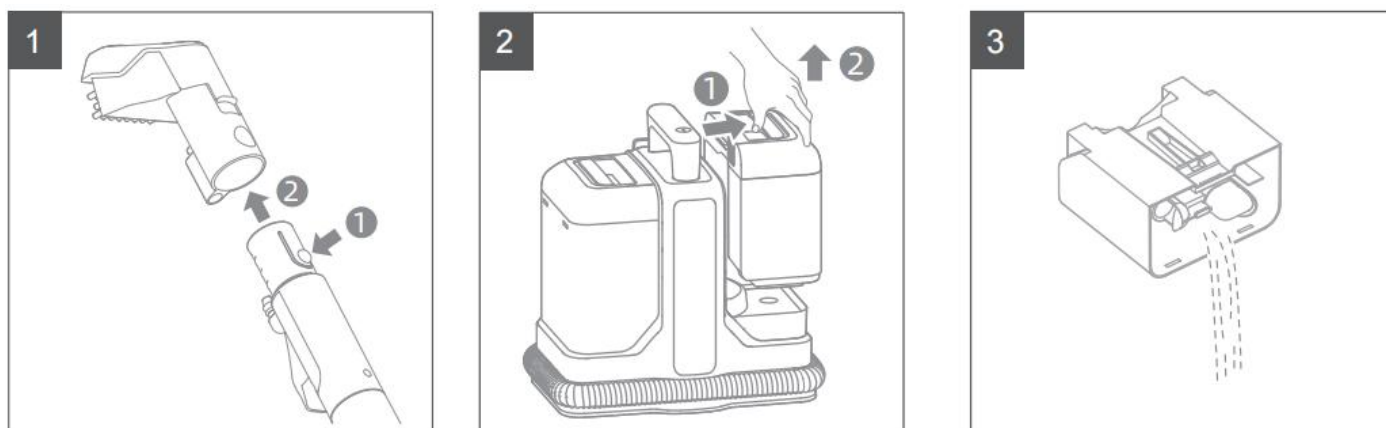
ATTENTION ! Ne jamais nettoyer le nettoyeur ou l'une de ses parties lorsque la prise est branchée sur le secteur.

Cet appareil peut être nettoyé à l'aide d'un chiffon doux et humide afin d'éviter toute salissure à l'extérieur.

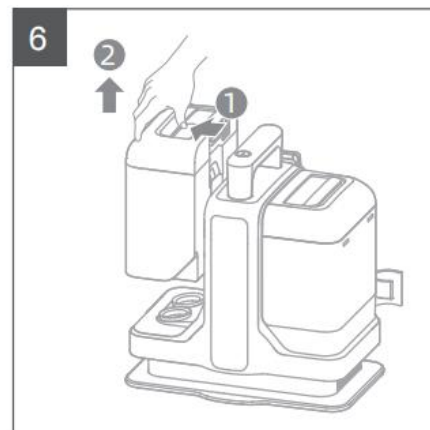
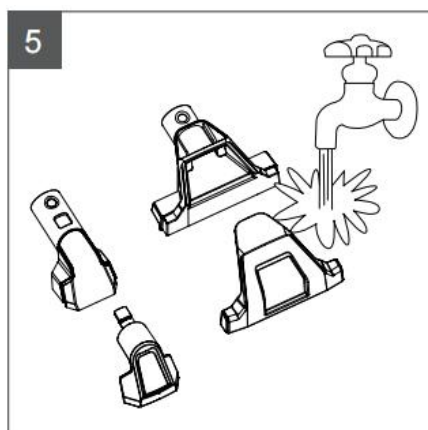
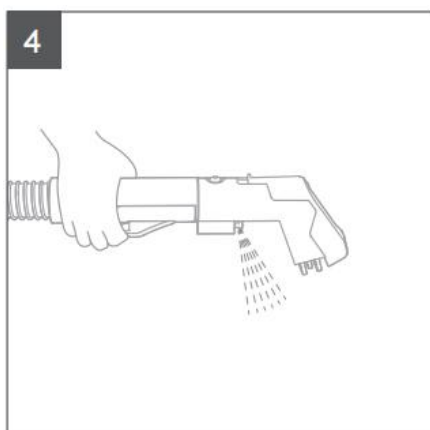
la poussière. Utilisez un chiffon sec pour nettoyer le cordon d'alimentation.

Pour éviter les mauvaises odeurs d'humidité, nettoyez les deux réservoirs et assurez-vous qu'ils sont complètement séchés à l'air avant de les ranger.

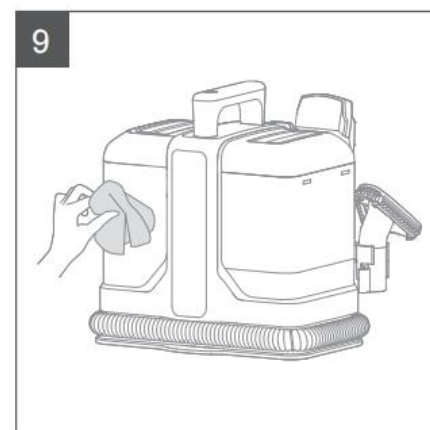
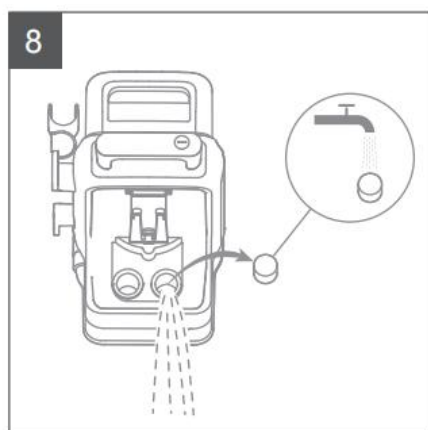
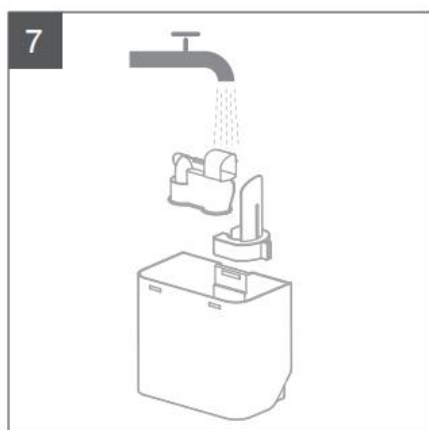
et après chaque utilisation.



- 1) Appuyez sur le bouton de dégagement de la brosse et retirez la brosse à taches standard.
- 2) Appuyez sur le bouton d'ouverture du réservoir d'eau propre pour retirer le réservoir.
- 3) Ouvrez le couvercle du réservoir et versez l'eau à l'extérieur.



- 4) Réinstallez le réservoir d'eau propre vide et, sous tension, appuyez sur le bouton de pulvérisation d'eau pour éliminer tout excès d'eau du réservoir.
- 5) Retirez le couvercle de la brosse de l'outil de lavage pour le nettoyer en le rinçant sous le robinet. Pour le remettre en place, placez le couvercle sur l'outil de lavage jusqu'à ce qu'il s'enclenche.
- 6) Appuyez sur le bouton d'ouverture du réservoir d'eau usée pour retirer le réservoir. Relevez le couvercle du réservoir et versez l'eau usagée.



- 7) Rincez le réservoir d'eau usée avec de l'eau propre.
- 8) Retirez le filtre du réservoir d'eau usée pour le nettoyer. Réinstallez le couvercle du réservoir et le réservoir.
- 9) Essuyez l'appareil avec un chiffon sec ou un tissu humide.

8. DÉPANNAGE

LES PRÉCAUTIONS À PRENDRE FACE À CERTAINS ÉCHECS

- Cet appareil est principalement destiné à un usage humide, il ne doit pas être utilisé pour ramasser de grandes quantités de poussière.
- Séchez le réservoir d'eau usagée, nettoyez le réservoir d'eau et l'intérieur du tuyau si la température est extrêmement basse afin d'éviter le gel.
- Retirer les corps étrangers du tuyau lorsqu'il est bloqué avant de le réutiliser.

Défaut	Raisons possibles	Mesures
Pas de	● La prise n'est pas bien	Eteignez-le, rebranchez-le ou

fonctionnement après la mise en marche	branchée ● Le cordon est endommagé	consultez le service d'assistance téléphonique.
Aucune eau ne sort ou peu d'eau vient après avoir appuyé sur la touche bouton de pulvérisation d'eau	● La bouche d'arrosage est bloquée ● La poignée ou la pompe est endommagée	Retirer le pinceau, laver le spray la bouche d'eau ou consulter le service par l'intermédiaire de la hotline.
Pas d'aspiration ou faible puissance d'aspiration	● La machine n'est pas en marche ● Le réservoir d'eau sale est plein ● Le tuyau n'est pas en bon état ● L'éponge d'aspiration est bloquée	Mettez l'appareil sous tension. Nettoyer le réservoir d'eau sale avant de l'utiliser encore une fois. Vérifier le tuyau pour s'assurer qu'il est bien en place. l'état du puits. Nettoyer ou changer l'éponge.

9. ÉLIMINATION ET RECYCLAGE

L'équipement est fourni dans un emballage destiné à éviter qu'il ne soit endommagé pendant le transport. Les matières premières contenues dans cet emballage peuvent être réutilisées ou recyclées. L'équipement et ses accessoires sont constitués de différents types de matériaux, tels que le métal et le plastique.

Les composants défectueux doivent être éliminés comme des déchets spéciaux . Renseignez-vous auprès de votre revendeur ou de votre commune.

Les anciens appareils ne doivent pas être jetés avec les déchets ménagers !



Ce symbole indique que ce produit ne doit pas être jeté avec les ordures ménagères conformément à la directive (2012/19/UE) relative aux déchets d'équipements électriques et électroniques (DEEE). Ce produit doit être disposé à un point de collecte désigné. Cela peut se faire, par exemple, en le remettant à un point de collecte autorisé pour le recyclage des déchets d'équipements électriques et électroniques. Une mauvaise manipulation des déchets d'équipements peut avoir des conséquences négatives sur l'environnement et la santé humaine en raison des substances potentiellement dangereuses qui sont souvent contenues dans les équipements électriques et électroniques.

En éliminant correctement ce produit, vous contribuez également à l'utilisation efficace des ressources naturelles. Vous pouvez obtenir des informations sur les points de collecte des déchets d'équipements auprès de votre administration municipale, du service public d'élimination des déchets, d'un organisme agréé pour l'élimination des déchets d'équipements électriques et électroniques ou de votre entreprise d'élimination des déchets.

10. DECLARATION DE CONFORMITE



BUILDER SAS

ZI - 32 rue aristide Bergès - 31270 Cugnaux - France

Tel : +33 (0)5.34.502.502 Fax : +33 (0)5.34.502.503

déclare que la machine désignée ci-dessous :

SHAMPOUINEUSE PORTABLE

Modèle : FSC750W

S/N : 20240906081-20240906480

20240906681-20240906980

20240910381-20240910480

est conforme aux exigences essentielles et aux autres dispositions pertinentes du
les directives européennes applicables, sur la base de l'application de normes européennes
harmonisées.

Toute modification non autorisée de l'appareil annule cette déclaration.

Satisfait aux exigences des directives du Conseil :

Directive basse tension 2014/35/EU

Directive européenne sur la compatibilité électromagnétique 2014/30/EU

Directive Rohs 2011/65/EU & (EU) 2015/863

et se conforme aux normes :

EN 60335-1:2012+A11:2014+A13:2017+A1:2019+A2:2019+A14:2019+A15:2021+A16: 2023

EN IEC 60335-2-2:2023+ A11: 2023

EN 60335-2-10: 2003 +A1:2008

EN 60335-1:2012+A11:2014+A13:2017+A1:2019+A2:2019+A14:

2019 + A15: 2021+A16:2023

EN 62233:2008

EN IEC 55014-1:2021

EN IEC 55014-2:2021

EN IEC 61000-3-2:2019+A1:2021

EN 61000-3-3:2013+A1:2019+A2:2021

Fait à Cugnaux : 22/08/2024

Philippe MARIE/PDG

11. GARANTIE

Le fabricant garantit le produit contre les défauts de matériel et de fabrication pendant une période de 5 ans à compter de la date d'achat initiale. Cette garantie peut être prolongée d'un an si l'utilisateur s'inscrit sur le site web de myswap. La garantie ne s'applique que si le produit est destiné à un usage domestique. La garantie ne couvre pas les pannes dues à l'usure normale.

Le fabricant s'engage à remplacer les pièces identifiées comme défectueuses par le distributeur désigné. Le fabricant n'accepte pas la responsabilité du remplacement de la machine, en tout ou en partie, et/ou des dommages qui en découlent.

La garantie ne couvre pas les pannes dues à :

- une maintenance insuffisante.
- un montage, un réglage ou un fonctionnement anormal du produit.
- les pièces sont soumises à une usure normale.

La garantie ne s'étend pas aux :

- les frais d'expédition et d'emballage.
- l'utilisation de l'outil dans un but autre que celui pour lequel il a été conçu.
- l'utilisation et l'entretien de la machine d'une manière qui n'est pas décrite dans le manuel d'utilisation.

En raison de notre politique d'amélioration continue des produits, nous nous réservons le droit de modifier ou de changer les spécifications sans préavis. Par conséquent, le produit peut être différent des informations qu'il contient, mais une modification sera entreprise sans préavis si elle est reconnue comme une amélioration de la caractéristique précédente.

LIRE ATTENTIVEMENT LE MANUEL AVANT D'UTILISER LA MACHINE.

Lorsque vous commandez des pièces détachées, veuillez indiquer le numéro ou le code de la pièce, que vous trouverez dans la liste des pièces détachées de ce manuel. Conservez la facture d'achat, sans laquelle la garantie n'est pas valable. Pour vous aider avec votre produit, nous vous invitons à nous contacter par téléphone ou via notre site web :

+33 (0)9.70.75.30.30

<https://services.swap-europe.com/contact>

Vous devez créer un "ticket" via la plateforme web.

Inscrivez-vous ou créez votre compte.

Indiquer la référence de l'outil.

Choisissez l'objet de votre demande.

Décrivez votre problème.

Joignez ces fichiers : facture ou ticket de caisse, photo de la plaque d'identification (numéro de série), photo de la pièce dont

vous avez besoin (par exemple : les broches de la fiche du transformateur qui sont cassées).



12. PANNE DU PRODUIT

QUE FAIRE SI MA MACHINE TOMBE EN PANNE ?

Si vous avez acheté votre produit dans un magasin :

- Assurez-vous que votre machine est complète, avec tous les accessoires fournis, et qu'elle est propre ! Dans le cas contraire, le réparateur refusera la machine.
- Se rendre au magasin avec la machine complète et le ticket de caisse ou la facture.

Si vous avez acheté votre produit sur un site web :

- Assurez-vous que votre machine est complète, avec tous les accessoires fournis, et qu'elle est propre ! Dans le cas contraire, le réparateur refusera la machine.
- Créez un ticket de service SWAP-Europe sur le site : <https://services.swap-europe.com> Lors de la demande sur SWAP-Europe, vous devez joindre la facture et la photo de la plaque signalétique (numéro de série).

Contactez le centre de réparation pour vous assurer qu'il est disponible avant de déposer la machine.

Se rendre à la station de réparation avec la machine complète emballée, accompagnée de la facture d'achat et de la fiche d'assistance à la station téléchargeable après la demande de service sur le site de SWAP-Europe.

Veillez conserver l'emballage d'origine pour permettre le retour du service après-vente ou emballez votre machine avec un carton similaire de mêmes dimensions.

Pour toute question concernant notre service après-vente, vous pouvez faire une demande sur notre site web <https://services.swap-europe.com>.

Notre hotline reste disponible au +33 (9) 70 75 30 30.



13. EXCLUSIONS DE GARANTIE

LA GARANTIE NE COUVRE PAS :

- Démarrage et mise en place du produit.
- Les dommages résultant de l'usure normale du produit.
- Les dommages résultant d'une mauvaise utilisation du produit.
- Dommages résultant d'un montage ou d'une mise en service non conforme au manuel d'utilisation.
- Événements de maintenance périodique et standard.
- Actions de modification et de démontage qui annulent directement la garantie.
- Les produits dont le marquage d'authentification d'origine (marque, numéro de série) a été dégradé, modifié ou retiré.
- Remplacement des consommables.
- L'utilisation de pièces qui ne sont pas d'origine.
- Rupture de pièces à la suite d'impacts ou de projections.
- Les pannes d'accessoires.
- Défauts et leurs conséquences liés à une cause externe.
- Perte de composants et perte due à un vissage insuffisant.
- Découpage des composants et tout dommage lié au desserrage des pièces.
- Surcharge ou surchauffe.
- Mauvaise qualité de l'alimentation électrique : tension défectueuse, erreur de tension, etc.
- Les dommages résultant de la privation de jouissance du produit pendant le temps nécessaire aux réparations et plus généralement les frais liés à l'immobilisation du produit.
- Les frais d'un deuxième avis établi par un tiers à la suite d'un devis établi par un centre de réparation SWAP-Europe
- L'utilisation d'un produit qui présenterait un défaut ou une casse qui n'a pas fait l'objet d'un rapport immédiat et/ou d'une réparation auprès des services de SWAP-Europe.
- Détérioration liée au transport et au **stockage***.

* Conformément à la législation sur les transports, les dommages liés au transport doivent être déclarés aux transporteurs dans un délai maximum de 48 heures après constatation par lettre recommandée avec accusé de réception.

Ce document est un complément à votre avis, une liste non exhaustive.

Attention : toute commande doit être vérifiée en présence du livreur. En cas de refus du livreur, il vous faut simplement refuser la livraison et notifier votre refus.

Rappel : les réserves n'excluent pas la notification par lettre recommandée avec accusé de réception dans les 72 heures.

Information :

Les appareils thermiques doivent être hivernés à chaque saison (service disponible sur le site de SWAP-Europe). Les batteries doivent être chargées avant d'être stockées.

FEIDER



BUILDER SAS
32, rue Aristide Bergès - ZI 31270 Cugnaux - France
Fabriqué en RPC